

具光泽。足黑色，各足膝部、胫节基部及前、中足跗节褐黄色；后足跗节背面色暗。翅透明，翅痣淡黄色，上外缘横脉在基部 1/3 处弯曲。

检查 1 号标本：

福建(崇安三港，740m，1960.VII.21，1 个)。

分布 福建；印度。

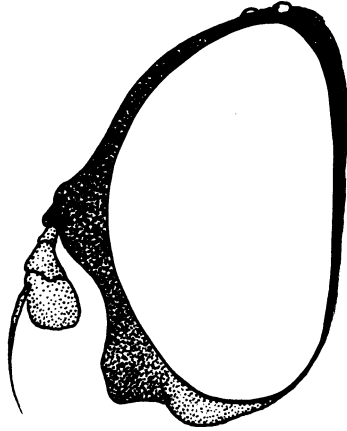


图 158 蓝色寡节蚜蝇 *Triglyphus cyanea* (Brunetti) ♀  
头 (侧面观) (head in lateral view)

## (220) 长翅寡节蚜蝇 *Triglyphus primus* Loew, 1840

*Triglyphus primus* Loew, 1840: 30, 365; Peck, 1988: 93.

体长 4-6mm。

**雄性** 额鼓，额和头顶被直立的黑长毛；颜直，被白色长毛，其两侧沿眼缘密被白色微毛。复眼密被黄色毛。触角短，第 1 节黑色，第 2、3 节黑褐色或黄褐色，第 3 节端圆；芒短，黄褐色，裸。中胸背板长稍大于宽，被淡色毛和细刻点；小盾片半圆形，宽为长的 2 倍，具边，毛同背板；盾下缘缨短而稀；侧板毛长。腹部窄于胸部。腹面锈色。翅透明，翅痣黄色，翅面被微毛。足黑色，细长，雄性前、中足腿节极端部、胫节基部及基跗节黄色；雌性后、中足基跗节略膨大，中足基部 2 节黄色；足毛白色。雌性额宽为头宽的 1/3；雌性第 3 触角节下侧黄色。

*Tr. formosanus* Shiraki 与 *Tr. primus* Loew 很相似，仅小盾片后缘毛略有不同，前者被白色长毛，有 2 根黑毛，后者原描述无此特征。我们的标本部分被毛，部分极少被毛。故我们认为 *Tr. formosanus* Shiraki 可能为 *Tr. primus* Loew 的同物异名。

共检查 14 号标本：

北京(百花山, 1200m, 1993.V.29, 1个)、浙江(天目山, 1937.V, 2个)、山东(泰山, 1973.VI.9, 1个)、四川(峨眉山九老洞, 1800-2000m, 1957.VIII.2, 1个)、西藏(樟木, 2200m, 1975.VI.27, 1个)、甘肃(宕昌哈达铺, 1990.VIII.27-1993.VII.21, 6个; 康县金彩峪, 2810m, 1980.VIII.4, 1个; 卓尼临潭, 2810m, 1980.VIII.14, 1个)。

分布 北京、河北、浙江、山东、四川、西藏、甘肃; 原苏联, 朝鲜, 日本; 欧洲。

(221) 四川寡节蚜蝇 *Triglyphus sichuanicus* Cheng, Huang, Duan *et* Li, 1998 (图 159)

*Triglyphus sichuanicus* Cheng, Huang, Duan *et* Li, 1998: 422-423.

体长 6mm。

雄性 头顶和额被毛黑色或黑褐色, 长; 额和颜具光泽, 额鼓起; 颜被白色和黑色长毛, 两侧沿眼缘具白色绒毛; 后头覆粉被和白毛。复眼密被棕色短毛。触角黑褐色, 第2、3节下侧黄褐色; 芒裸, 基部黄褐色, 端部黑褐色。中胸背板黑色, 密被黑褐色长毛; 侧板毛棕色, 长; 小盾片具薄边, 被毛同背板, 后缘被黑褐色长毛或鬃; 盾下毛较长而稀, 棕色。腹部可见3节, 黑色, 背板被棕色短毛, 两侧毛白色, 长。足黑色; 前、中足腿节端部、胫节基部和端部、跗节基部2节黄色; 后足基跗节膨大, 腿节毛白色, 长, 胫节末端及跗节腹面毛黄色, 短。翅透明, 翅面密被微毛。

检查1号标本:

四川(峨眉山九老洞, 1800-1900m, 1957.VIII.2, 1个)。

分布 四川。

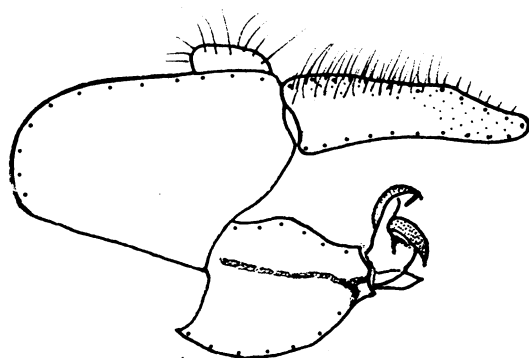


图 159 四川寡节蚜蝇 *Triglyphus sichuanicus* Cheng, Huang, Duan *et* Li (仿 Cheng *et* al., 1998)  
雄性外生殖器 (genitalia of male)